




MANUAL


INSTRUÇÕES DE USO E
TERMOS DE GARANTIA

Prezado Cliente,

A preocupação com a qualidade, beleza e inovação faz com que a marca busque diversas formas de aperfeiçoar seus produtos, investindo constantemente em tecnologia e pesquisa. É por isso que hoje você está adquirindo um produto com qualidade Stilo Movelaria.

A vertical bar on the left side of the page, consisting of a wide green section and a narrower dark grey section.

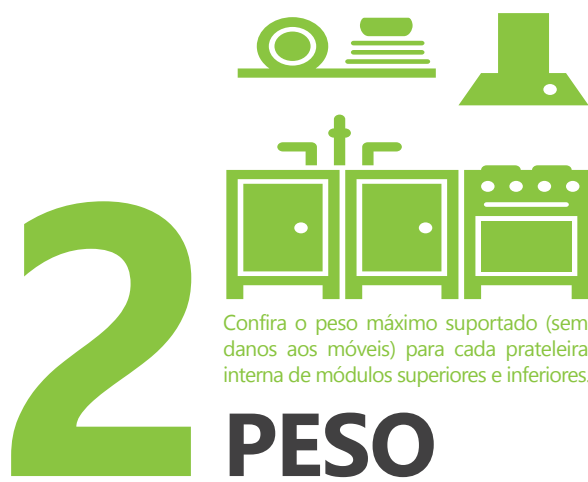
1

A set of green icons representing kitchen elements: a plate, a stack of plates, a range hood, a sink with faucet, and a stove with oven.

USO DOS MÓVEIS

CUIDADOS IMPORTANTES

- Após a instalação dos móveis, deixe-os sem qualquer tipo de peso por aproximadamente 24 horas. Esté é o tempo necessário para a colagem dos produtos.
- As áreas ao redor da pia, do forno e dos rodapés são mais suscetíveis a ação da umidade e merecem atenção especial.
- Seque de imediato qualquer líquido derramado sobre os móveis.
- Abra totalmente e com cuidado as portas do seu móvel. Durante o manuseio, evite batê-las ou deixá-las entreabertas, de modo que não ocorram colisões com gavetas, pois isso pode danificar o revestimento das peças.
- Os raios solares não devem incidir diretamente sobre os móveis, pois podem alterar as suas características, tornando-os amarelados e prejudicando sua durabilidade. Sugerimos a utilização de persianas, cortinas ou películas.
- Ao mover objetos acima dos móveis para limpeza, levante-os e não arraste-os, pois isso pode ocasionar o empenamento, desregulamento ou quebra.
- Não se apoie sobre as gavetas para alcançar as partes superiores. Deve-se ter atenção especial com as crianças, pois elas geralmente utilizam as gavetas abetas como “escadas” para subir nos balcões.
- Não estenda toalhas úmidas ou molhadas sobre a porta dos móveis. Ao longo do tempo, a umidade pode causar danos permanentes.
- Não apoie panelas, formas, assadeiras e demais utensílios aquecidos sobre os balcões, pois isso pode causar danos. Sempre utilize apoios ou amparos para colocar objetos quentes sobre os balcões.
- Não corte alimentos diretamente sobre os balcões, pois os instrumentos de corte poderão danificar o acabamento dos produtos. Sempre utilize apoios para proteção.
- Não utilize estiletes e outros objetos com lâminas ou pontiagudos para fazer corte sobre os tampos. Os revestimentos podem ser riscados ou danificados permanentemente.
- Evite o contato de tinta (canetas em geral), nos revestimentos dos armários e dos tampos, pois podem causar manchas. Utilize porta-canetas e anteparos para guardar materiais.
- Sempre mantenha os móveis livres da umidade. Utilize vedantes de silicone para vedar a junção dos tampos e das pias com revestimento das paredes. Verifique as instalações periodicamente a fim de evitar vazamento.



Confira o peso máximo suportado (sem danos aos móveis) para cada prateleira interna de módulos superiores e inferiores.

PESO

COZINHA E BANHEIRO

LARGURA	PRATELEIRA SUPERIOR	PRATELEIRA INFERIOR
40cm	6kg	6kg
60cm	9kg	9kg
80cm	13kg	13kg
100cm	16kg	16kg
120cm	13kg(maior) 14kg(maior)	13kg(maior) 14kg(maior)

DORMITÓRIOS, HOME OFFICE E HOME THEATER

LARGURA	PRATELEIRA OPCIONAL
35cm	6kg
45cm	8kg
70cm	12kg
90cm	15kg

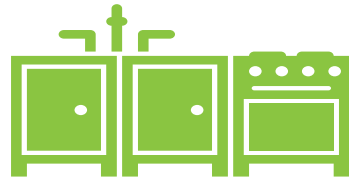
PRATELEIRAS EXTERNAS (DECORATIVAS)

As prateleiras externas suportam até 10kg por metro linear, respeitando as seguintes condições:

- Suporte de sustentação a cada 60cm.
- Fixação nas extremidades.

Fique atento:

Para que não ocorram danos aos móveis, o peso máximo correspondente a cada medida foi calculada com base na exata distribuição do peso na superfície da prateleira.



3

**LIMPEZA E
CONSERVAÇÃO**

MÓDULOS, PAINÉIS E PORTAS

Sempre utilize um pano limpo e macio ligeiramente umedecido com água morna (apenas o bastante para fazer aderir a poeira), secando logo em seguida. Para manchas mais resistentes, use um pano limpo, umedecido com sabão neutro (não alcalino) e água. Após a limpeza, seque completamente com um pano macio.

Lembre-se:

O acúmulo de poeira, gordura ou umidade, com o tempo, pode modificar a característica do produto. Por isso, não se esqueça de limpar os móveis regularmente!

X NÃO UTILIZAR	? PRATELEIRA OPCIONAL
Pano encharcado	O acúmulo de água pode causar danos ao móvel
Pano de louça	Pode conter resíduos
Pano seco	Além de não limpar, com o tempo desgasta o móvel
Ceras	Pode deixar resíduos, causando manchas no móvel
Detergentes*, limpadores instantâneos, desengordurantes ou produtos a base de amônia e saponáceo	São produtos químicos que podem danificar a aparência e o acabamento dos móveis
Espumas duras, ásperas e palhas de aço	Podem riscar e danificar os móveis

EVITE:

- Cuidado com materiais pontiagudos, eles podem riscar o móvel
- Produtos como vinagre, sal e limão podem causar danos aos móveis com o passar do tempo. Tome cuidado!

PEÇAS PINTADAS

Pintura Alto Brilho (Color Shine)

Para limpeza e conservação, utilize uma flanela úmida. Para secar utilize uma flanela seca, mas lembre-se de evitar o atrito excessivo. Também é aconselhável o uso de uma pequena camada de **cera a base de silicone (ex: cera de uso automotivo)**. Essa cera, além de limpar, fornece uma aparência renovada e uma camada protetora. Passe uma pequena quantidade de cera com ajuda de uma flanela, e logo após, lustre com um pano de lã para dar o devido brilho.

Este processo deve ser feito somente nas portas que possuem Alto Brilho (Color Shine), devendo ser repetido a cada 90 dias.

Pintura Acetinada/Fosca (Satin Color)

Utilize apenas água e detergente neutro diretamente em uma flanela apropriada. Após a limpeza, seque completamente com uma flanela seca, sempre evitando o atrito excessivo.

Fique atento:

A exposição excessiva ao sol pode ocasionar mudanças na tonalidade do móvel, além de ressecar a pintura. Evite!

X NÃO UTILIZAR	? PORQUE
Produtos de limpeza abrasivos como esponja de aço, saponáceos, álcool e outros	Podem danificar o acabamento e riscar

VIDROS E ESPELHOS

Para limpeza, utilize água e detergente neutro diretamente em um pano apropriado ou toalha de papel.

X NÃO UTILIZAR	? PORQUE
Pano seco, esponja de aço ou outro objeto abrasivo	O atrito pode danificar o vidro
Qualquer produto pulverizado diretamente no vidro	Pode causar danos nos revestimentos e acessórios em contato com os móveis

PUXADORES

Utilize apenas pano macio, umedecido com água. Em seguida, seque totalmente.

X NÃO UTILIZAR	? PORQUE
Produtos de limpeza	Podem manchar e causar danos aos puxadores
Álcool, detergente ou solvente na limpeza dos puxadores em metal	Podem riscar e causar danos ao material dos puxadores
Álcool, detergente ou solvente na limpeza dos puxadores em metal	Removem a camada de verniz (quando aplicado sobre o puxador)

DOBRADIÇAS E CORREDIÇAS

Utilize um pano macio ou pincel de cerdas suaves para retirar a poeira.

Fique atento:

Em regiões que possuem maresia, este processo deve ser feito a cada 30 dias. Produtos com sal, limão e vinagre podem acelerar o processo de oxidação dos acessórios metálicos.

X NÃO UTILIZAR	? PORQUE
Produtos de limpeza	Possuem camadas de proteção e não devem receber interferência de quaisquer reagentes físicos ou químicos
Produtos ou objetos abrasivos	Podem riscar e causar danos ao material dos puxadores

EVITE:

- Acúmulo de poeira, gordura ou umidade sobre as dobradiças e corrediças podem prejudicar o seu bom funcionamento e/ou ocasionar oxidação (ferrugem).

PRODUTOS ARAMADOS

A limpeza deve ser realizada a cada 60 dias. Utilize um pano umedecido com detergente neutro e água. Após a limpeza, seque completamente com um pano seco. Para ressaltar o brilho e durabilidade do produto, utilize cera a base de silicone. No caso de aramados cromados, este processo de limpeza deve ocorrer a cada 30 dias.

X NÃO UTILIZAR	? PORQUE
Solventes (álcool e tiner), lixas, materiais ásperos ou cortantes (esponjas)	Podem riscar ou danificar seu produto e provocar oxidação

FIQUE ATENTO:

Em regiões que possuem maresia, este processo deve ser feito a cada 30 dias.

Produtos com sal, limão e vinagre podem acelerar o processo de oxidação dos acessórios metálicos.

ACESSÓRIOS EM GERAL

Utilize sabão neutro e água morna. Enxágue para não deixar resíduos e utilize pano limpo e macio para secar.

Peças de Inox e Esmaltados

As peças de inox e esmaltados deverão ser limpos com pano levemente umedecido e sabão neutro ou com desengordurantes (desde que não tenham cloro ou seus derivados).

X NÃO UTILIZAR	? PORQUE
Acessórios com acabamento cromado em ambientes úmidos e regiões litorâneas	Estão sujeitos a ocorrência de oxidação pela ação da água e da maresia
Produtos ou objeto abrasivos	Podem riscar e causar danos aos materiais

OBSERVAÇÃO:

Produtos especiais desenvolvidos para limpeza e conservação desses materiais em inox e esmaltados podem ser utilizados.



4  CERTIFICADO

OS PRODUTOS DA STILO POSSUEM GARANTIA CONTRA EVENTUAIS DEFEITOS DE FABRICAÇÃO, VÁLIDAS A PARTIR DA DATA DE FINALIZAÇÃO DA MONTAGEM.

Prazos de Garantia:

A garantia geral dos móveis da Stilo é de 90 dias.

Garantia para vícios aparentes e de fácil constatação

Noventa (dias) para defeitos de fabricação, sendo eles aparentes e de fácil constatação, contados a partir da data da montagem. Esta garantia é legal e estabelecida por lei.

EXTINÇÃO DA GARANTIA

Não estão coberto por garantia:

- Produtos não fabricados ou comercializados pela Stilo Moveleira;
- Desgaste normal, decorrente do uso do produto;
- Variações de cor, texturas, forma ou qualquer espécie de dano decorrente da exposição ao sol, luminosidade excessiva, produtos químicos, maresia, ferrugens ou agentes externos;
- Falta de observação de qualquer informação ou recomendação do "Manual do Proprietário" e certificado de garantia;
- Danos causados por problemas estruturais do local de instalação, como infiltrações e água, infestação de cupins e pragas em geral, aparecimento de mofo e outros decorrentes do ambiente de instalação;
- Uso inadequado, falta de manutenção e limpeza periódica, ou ainda, a utilização de produtos de limpeza não recomendados;
- Defeitos decorrentes de instalações elétricas e hidráulicas;
- Defeitos decorrentes de projetos, transportes, instalações (de móveis) e desmontagens dos ambientes por profissionais não credenciados pelas revendas autorizadas;

- Colocação de peso sobre os móveis.

Importante:

- As garantias desse certificado são válidas para compras efetuadas a partir de 10/07/2015;

- A Stilo Moveleira, não autoriza nenhuma pessoa ou entidade, incluindo revendas que comercializam os produtos por ela fabricados, a assumir em seu nome qualquer outra garantia que não consiste nesse certificado;

- A garantia do produto inicia após a finalização da montagem. Para assistências técnicas geradas posteriormente (ainda dentro do prazo de garantia), a garantia será renovada exclusivamente para o item solicitado, mediante apresentação de nota fiscal ou termo de conclusão de assistência técnica, não contemplando o restante dos itens, que continuarão sendo cobertos pela garantia normal;

- A fabricante reserva-se o direito de efetuar nos seus produtos eventuais modificações que considerar necessárias sem prejudicar características essenciais;

- O exercício dos direitos do cliente contidos neste certificado de garantia só terá validade se forem devidamente preenchidos e assinados os campos da data de montagem e da revenda onde foi adquirido o produto acompanhado da nota fiscal

- O atendimento de itens fora de linha atende um prazo maior de programação

- Quaisquer outras informações podem ser encontradas no site

www.stilomovelaria.com.br



Nº Pedido/ Nota Fiscal: _____

Data da finalização da montagem: _____

Assinatura/ Carimbo Revenda: _____

Nome: _____

Endereço: _____

Telefone/ Celular: _____

Cidade/UF: _____

Nº pedido/NF: _____

Data da compra: _____

Data finalização de montagem: _____

Assinatura CLIENTE: _____

Assinatura/ Carimbo REVENDA: _____



UNIDADE 1 - R. Caçapava, 300 - Vila das Acácias,
São José dos Campos / SP - (12) 3913-1522

UNIDADE 2 - Av. Maria de Lourdes Friggi, 371 - Sala 4 | Urbanova
São José dos Campos / SP - (12) 3341-0907

www.stilomovelaria.com.br